

Hudlægen informerer om

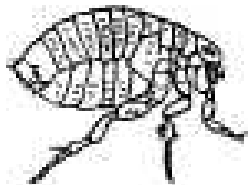
# Hududslet forårsaget af insektstik



Dansk dermatologisk Selskab

## HUDUDSLET FORÅRSAGET AF INSEKTSTIK

Mange forskellige insekter kan bide eller stikke mennesker og derved medføre gener, der dog kun sjældent giver anledning til egentlig sygdom. I det efterfølgende skal enkelte af de mere almindelige bidende/stikkende insekter kort omtales.



### *Menneskeloppe*

**Lopper er små mørkebrune blodsugende insekter med en hård skal og lange springben. De fleste dyrearter incl. mennesket har deres specielle loppeart.**

De lopper, der hyppigst giver anledning til gener hos mennesker, er kattelopper, som lever og yngler lige så hyppigt på hund som på kat. Tidligere var menneskeloppen den, som hyppigst medførte gener i boligerne, men den forekommer nu meget sjældent, da den ikke kan leve i vore meget tørre boliger.

Kattelopper bider især mennesker i mangel af hund eller kat, men kattelopper kan ikke yngle med mennesket som eneste vært. Modsat menneskelopper trives kattelopper fortrinligt i vore tørre, lune boliger, specielt i rum med faste tæpper.

### **Levevis**

Lopper lægger æg, der er ca. 1/2 mm lange. Æggene lægges overvejende i dyrenes pels, hvor hunlopperne også lægger store mængder ekskrementer, som mest består af størknet blod. Loppeæg fæstnes ikke til hårene i pelsen, og vil derfor drysse af på de steder, hund og kat færdes. De findes i store mængder i og omkring dyrenes sovsteder (hundekurve). Ved stuetemperatur klækkes æggene i løbet af 2-4 dage. Næste stadie er loppelarverne, som næsten udelukkende lever af dyreloppernes ekskrementer (blod), som især findes ved hundens og kattens hvilesteder. Loppelarverne søger mørke opholdssteder (tæppeluv og under fejelister), og da de er behårede, er det næsten umuligt at fjerne dem fra tæpper ved støvsugning. Loppelarvestadiet slutter med, at larverne forpupper sig, og inde i puppen sker den endelige udvikling til den "voksne loppe". Puppestadiet varer ved stuetemperatur ca. 2 uger, men kan under specielle forhold vare måneder til år. Vibrationer i puppernes nærhed fremkaldt af hund, kat eller menneske får de nu færdigt udviklede lopper til at bryde skallen på puppen og springe på værtsdyret. De færdigt udviklede lopper

parrer sig, så snart de er ude af puppen, og efter få dage begynder hunnerne at lægge æg - ca. 1.000 æg i løbet af et "loppeliv", som ved almindelig stuetemperatur er på 1-2 måneder, i kølige omgivelser noget længere.

**Loppernes specielle udvikling fra æg til voksen loppe forklarer, hvorfor man ofte får talrige loppebid 1 -2 måneder efter afskaffelse af hunden eller katten, ved hjemkomst fra ferie, eller når man flytter ind i en bolig, der har stået tom i længere tid, og hvor der tidligere har boet hund eller kat Sensommeren er "loppesæson", men lopper kan forekomme hele året**

### **Forebyggelse og bekæmpelse**

Alle hunde og katte kan have lopper. Det må anses for umuligt at forhindre dyrene i at få lopper, men ved konsekvent forebyggelse er det muligt at holde loppernes antal på et minimum, således at hverken husdyr eller mennesker har gener. At hunde "opper sig" er ikke nødvendigvis tegn på lopper, det er alene udtryk for kløe hos hunden.

Fra den første dag, man har hund eller kat, skal man forebygge lopper både på dyret og i omgivelserne. Det er gammel overtro, at hunde ikke tåler vask - gør det regelmæssigt med speciel shampoo. Katte lader sig ikke gerne vaske, men kan spray-behandles.

Til forebyggelse benyttes Methopren (flere handelsnavne), som i meget små mængder forhindrer loppeæg i at klække og loppelarverne i at nå voksenstadiet. Det har ingen effekt på voksne lopper. Det kan bruges til både hund og kat, er ugiftigt for dyr og mennesker og anvendes både til dyr og omgivelser ca. 1 gang månedlig fra forsommeren til jul.

Voksne lopper udryddes med Permethrin (flere handelsnavne). Dette stof findes i sprayform, der kan bruges til både dyr og omgivelser; Pyrethrum (flere handelsnavne) kan også bruges til både dyr og omgivelser, eller Diazinon (handelsnavn Absolut-D) kan bruges til behandling af omgivelserne.

Loppehalsbånd kan kun tilrådes, såfremt man også konsekvent forebygger mod lopper på anden vis.

Virkningstiden er ofte kortere end angivet, og loppehalsbånd er kun virksomt mod lopper på selve dyret og udrydder ikke lopper i omgivelserne. Såfremt man bruger loppehalsbånd som eneste bekæmpelsesmiddel mod lopper, vil lopperne søge anden vært end hund og kat og vil da ofte blive en plage for mennesker.

Hvor hund eller kat holdes i kenneler, er et effektivt middel giftbrikker med Dichlorvos. Disse giftbrikker må dog ikke benyttes i beboelsesrum.

## **Symptomer på loppebid hos mennesker**

Loppebid mærkes ikke umiddelbart, når dyret bider, men ses som en rød kløende hævelse på huden. I midten kan man af og til se et lille stikmærke. Loppebid ligner andre insektbid, men som regel har man flere loppebid samlet på et mindre hudområde, og ofte er disse bid placeret på linie, idet lopper bider flere gange, inden de springer af huden.

Da lopper normalt findes på gulvet, ses loppebid især på underben, men kan dog ses overalt på huden. Ofte ses mange bid de steder, hvor tøjet sidder stramt ind til huden.

Da lopper ikke kan leve på mennesker og kun undtagelsesvis - i mangel af hund eller kat - bider mennesker, er det ikke nødvendigt at behandle huden med et loppeudryddelsesmiddel. Kløen fra loppebid kan lindres med lokalbedøvende - eller kløestillende cremer.

**Loppeangreb kan hos dyret påvises ved at børste det over en avis. Hvis det afbørstede indeholder loppeekskremer, vil tilsætning af nogle dråber vand medføre rødfarvning af det afbørstede materiale.**

**Det er ofte kun et enkelt familiemedlem, der får mange loppebid, årsagen hertil kendes ikke.**

## **FUGLELOPPER**

### **Levevis**

**Fugle har lopper ligesom kat og hund. De voksne lopper suger blod på fuglene, men kan også bide mennesker.**

Fugleloppelarver udvikles kun i fuglereder, hvor de lever af voksne loppers ekskremer, som indeholder ufordøjet blod. Larverne spinder en puppe og overvintrer i fuglereder. I april måned (afhængig af temperaturen) klækker pupperne, men rystelser af reden er også med til at fremme klækningen. Nyklækkede fuglelopper opholder sig kun kort tid i reden, idet de søger ud i lyset, hvor de ofte sidder på grene omkring fuglereden og venter på en fugl, de kan bruge som vært. Fuglelopperne springer, når der pludselig falder en skygge på dem, uanset om det er en fugl eller et menneske, der kaster denne skygge. Mange lopper rammer forbi og falder derfor til jorden, hvor de så sætter sig tilrette og venter på en ny fugl eller et forbipasserende dyr.

Fuglelopper kan ikke yngle i vore boliger, og de fuglelopper, der skulle være kommet indendørs, vil dø i løbet af få uger.

### **Hvordan får man fuglelopper?**

Mange mennesker bides af fuglelopper, når de om foråret tømmer fuglekasser eller fjerner gamle fuglereder.

Man kan dog også angribes blot ved at færdes steder, hvor der sidder mange fuglelopper, f.eks. i nærheden af forladte fuglereder. Holder man høns, duer eller fugle, kan disse også være befængt med fuglelopper.

### **Bekæmpelse**

Har man mange fuglekasser, bør disse renses om efteråret eller bedst i frostvejr om vinteren. Fuglereder kan fjernes ved samme lejlighed. Redematerialet bør brændes eller nedgraves.

Sprøjtmidler mod kattelopper kan benyttes, hvis man opdager mange fuglelopper omkring hus eller i haven. Lopper i hønsehus eller dueslag bekæmpes bedst med konsekvent rengøring efterfulgt af behandling med Malathion-pudder eller Malathion-sprøjtmiddel. Et effektivt middel disse steder er også giftbrikker med Dichlorvos.

### **Symptomer hos mennesker**

Fugleloppebidene mærkes umiddelbart ikke, men i løbet af nogle timer kommer der røde, kløende hævelser på huden, ofte med tydeligt bidmærke. Forandringerne ses oftest på hænder og arme (når man har fjernet fuglereder) og på underben (når man har færdes på steder med mange lopper). Fuglelopper kan ikke leve på mennesker. Generne efter fugleloppebid lindres med lokalbedøvende - eller kløestillende cremer.

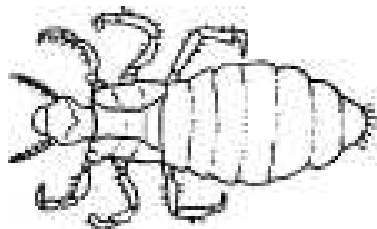
## **LUS**

### **Levevis**

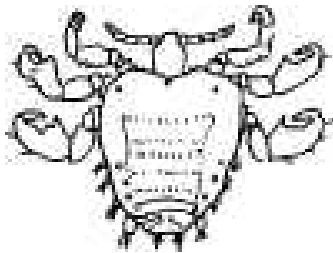
**Lus er 1-3 mm store, blodsugende snyltere tilpasset et bestemt værtsdyr, og de kan kun leve på dette. Menneskelus kan således ikke leve på hund eller kat, og kattelus kan ikke leve på mennesker. Lus er vingeløse, har 6 små ben, som ender i en lille klo, bygget til at gribe om hår. De har kraftige munddele til at bide med og til at suge blod fra værtsdyret**

Mennesket har 3 lusetyper: Hovedlusen, kropslusen og fladlusen (= fladbukken eller morpionen). De to førstnævnte kan ikke skelnes fra hinanden, men har forskellig levevis. Hovedlusen lever i hårbunden, mens kropslusen lever på krop og i tøj. Disse to typer er aflange, nærmest strømlinede, og tilpasset til at leve mellem relativt tætstillede hår.

### *Hovedlus*



Fladlusen er derimod kort og tyk, bygget til at leve mellem mere spredtstående hår.



*Fladlus*

Fladlusen træffes især på kønshårene, men kan også leve på kropshår, i armhuler og på øjenvipper.

Lus holder godt fast i hårene helt nede ved hudoverfladen, hvor de suger blod. De lægger æg, som kittes fast til hårene, og som ikke falder af, når de klækker efter ca.



*Luseæg på hårskaft*

1 uge.

Nyklækkede lus begynder straks at suge blod. De er kønsmodne efter ca. 1 uge, parrer sig og lægger æg. Lus lever kun få uger, men får de ikke blod i 2-3 døgn, dør de.

### **Smitemåder**

**Lus kan ikke hoppe eller flyve, men kryber fra hår til hår. Smitten for alle 3 lusetyper sker derfor ved tæt kontakt.**

Man kan normalt ikke blive smittet med luseæg, da de altid sidder fast på hårene. Selvfølgelig kan afrevne hår med luseæg overføres fra en person til en anden ved brug af samme kam, børste, tøj eller hovedbeklædning, men langt de fleste smittes ved direkte kontakt, hvor det er voksne lus, der overføres. Lus søger væk fra lyset og er mest aktive i mørke.

**Alle kan smittes med lus, uanset hvor renlig man er. Lus lever kun af blod og ikke af snavs. Lus og luseæg lader sig ikke fjerne ved almindelig krops- og hårvask. Langt hår er ikke mere modtageligt for lus end kortklippet hår. Der findes ingen midler, der beskytter mod lus.**

## Bekæmpelse

Der findes flere effektive lusemidler, som kan købes i håndkøb på apoteket. Brugsanvisning er angivet på behandlingsmidlerne og skal følges nøje. Behandlingsmidlerne kan fås både som opløsning til gennemvædning af behårede områder og som shampoo. Fælles for alle midler er, at man må tilråde mindst 2 behandlinger med ca. 1 uges mellemrum. Man må tilråde, at hele husstanden behandles samtidig.

I forbindelse med lusekur må det tilrådes, at alt tøj og sengetøj skiftes. Almindelig vask af tøjet er nok, men også 3-4 døgn luftning vil udrydde lusene. Kamme og børster kan lægges i sulfvand, men kan også sprøjtes med almindelig insektgift. Opvarmning til 60°C vil dræbe lus og luseæg i løbet af ca. 15 min., mens nedkøling til -20°C vil dræbe lus og luseæg i løbet af ca. 4 timer. Det er kun nødvendigt med almindelig rengøring af hus og møbler. Er rumtemperaturen over 20°C, er alle lus i lokalet døde i løbet af ca. 2 døgn.

**Klækkede og døde æg kan sidde længe i håret. De er helt hvide (tomme æg) eller rødlige (dødt lusefoster i ægget). Levende æg sidder helt nede ved hudoverfladen og er gullige. Med en tættekam kan de fleste æg fjernes, men håret følger ofte med. Kan det, man tror er æg, let fjernes med fingrene, er det ikke luseæg men almindelige skæl.**

## Symptomer på lus

Lusebid giver anledning til kløe, som skyldes et stof, lusene udskiller i deres spyt. Man har kløe de steder, lusene lever, men det er meget individuelt, hvor voldsom kløen er. Sår betinget af kradsning eller eksem-lignende udslet kan ses. Disse symptomer svinder, når lusene udryddes.

## VÆGGELUS

### Levevis

**Væggelus er en tæge, som er ca. 5 mm lang, rødbrun, vingeløs og har sugesnabel, med hvilken der suges blod.**

Væggelus er lyssky og gemmer sig om dagen i revner og sprækker, bag tapet, bag billeder og i senge. Om natten kommer væggelusene frem for at suge menneskeblod. En voksen væggelus suger blod i 3-5 min. og kryber derefter i skjul, hvor den kan blive i flere dage for at fordøje "måltidet". Hunnen lægger sine æg disse steder afhængig af temperaturen. Æggene er ca. 1 mm lange. Der er 3 nymfestadier i udviklingen fra æg til kønsmoden væggelus. Der skiftes hud mellem hvert

stadie, og i hvert stadie skal væggelusen sugе blod.

Udviklingen fra æg til kønsmoden væggelus varer fra 2 måneder til ca. 1 år. Voksne væggelus kan klare sig længe - måneder til ca. 1 år - afhængig af temperaturen - uden at få blod.

### **Bekæmpelse**

Væggelus spredes, når man flytter, og især møblerne kan rumme æg, nymfer og voksne dyr.

Konstaterer man væggelus, bør man kontakte en professionel skadedyrsudrydder, som bør forestå udryddelsen.

Hvis man bebor en lejet bolig, er man som lejer forpligtet til at melde fundet af væggelus til ejeren, der til gengæld er forpligtet til at sørge for bekæmpelsen.

Er man blevet bidt, mens man var på ferie, bør man behandle bagagen for at udrydde evt. hjembragte væggelus. Sprøjtning med insektgift indeholdende Pyrethrum er effektiv. Alle stadier af væggelus dræbes i løbet af ca. 2 timer ved 50° C, og efter ca. 1 time ved -18° C.

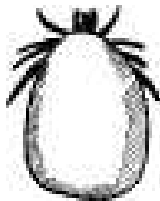
### **Symptomer**

Væggelus suger blod på utildækkede hudområder, ansigt, hals, hænder, arme, fødder, dvs hudområder, der som regel er uden for dynen, når man sover. Biddene mærkes ikke umiddelbart. Væggelusbid ligner andre insektstik og viser sig som røde, kløende hævelser, oftest med synligt bidmærke.

Hos de fleste er reaktionen meget voldsom med betydelig hævelse, men hos enkelte ses ingen eller kun yderst ringe hudreaktion.

Generne kan lindres ved brug af lokalbedøvende eller kløestillende hudmidler.

### **SKOVFLÅT**





*Skovflåt før og efter blodmåltid. Forstørret ca. 3 gange*

### **Levevis**

En skovflåt kaldes ofte en tæge, men hører til gruppen af blodmider. Flåterne har kraftige munddele med modhager. En voksen han måler ca. 2 mm, en hun ca. 4 mm, når de ikke har suget blod. Bagkroppen kan udvides betydeligt, når der suges blod, og en voksen blodfyldt hun-skovflåt kan blive op til ca. 1 1/2 cm lang.

Skovflåt er ikke lige almindelig i alle dele af landet. De findes især i områder med kratskov og tæt bevoksning. Udviklingen af skovflåt har 3 stadier: et larve-, et nymfe- og voksenstadium, og i alle 3 stadier er det nødvendigt med et blodmåltid. Den sultne skovflåt kan i op til en uge sidde på græsstrå eller buske og venter på et værtsdyr, det være sig menneske, hund, kat, fugle, rådyr eller kvæg. Når skovflåten har fundet et værtsdyr, finder den et område med tynd hud, hvor munddelene bores ind i huden, og den begynder derefter at suge blod. Denne proces varer ofte 4-6 dage. Herefter slipper skovflåten, falder til jorden, skjuler sig og fordøjer blodet. Overvintring sker gerne under mos eller græs. Især sommer og efterår finder man de blodsugende skovflåter på dyr eller mennesker.

### **Symptomer**

Bid og blodsugning fra skovflåt mærkes ikke. Ofte findes flåten, når den sidder på huden og suger blod. Får man ikke fjernet hele dyret, kan der opstå betændelse omkring resterne af dyrets munddele, som sidder godt fast i huden.

I visse dele af landet er skovflåten vært for en bakterie (borrelia). Bakterien overføres fra hunskovflåterne til disses æg. Bakterierne kan også overføres til mennesker og dyr ved bid af skovflåt.

Første tegn på smitte med borrelia er et ringformet, rødt udslæt, der viser sig ca. 2 uger efter flåtbiddet. Det breder sig langsomt med helt normalt udseende hud i centrum. Ofte kan bidmærket ikke ses. Denne rødme af huden er symptomløs, men behandles tilstanden ikke, kan der komme influenzalignende symptomer med ledsmerter, senere blålig misfarvning af huden især på arme og ben og på et senere tidspunkt lammelser og smerter i nerver. Denne infektion kan undertiden bekræftes ud fra en blodprøve, og tilstanden kan helbredes fuldstændig ved behandling med penicillin eller andre bakteriehæmmende stoffer.

### **Bekæmpelse**

Egentlig bekæmpelse af skovflåt lader sig sjældent foretage. De skovflåt, man opdager på husdyr eller mennesker, fjerner man og afventer så symptomer på evt. borre-

liainfektion. Flåterne sidder godt fast, men løsnes lettere, hvis man smører fedtstof (smør, fedt, margarine, vaselin, petroleum), æter eller benzin på bagkroppen og lader dette sidde i ca. 10 min. Man kan herefter med et fast greb om flåten trække eller lettere dreje den ud af huden. Man skal hele tiden holde et fast træk på dyret uden pludselige ryk, idet dette kan resultere i, at dyret rives over. Man kan også få skovflåt til at løsne sit bid, hvis man sprøjter med et insektsprøjtemiddel af typen Pyrethrin.

## **SKAB (FNAT) HOS DYR OG ANDRE MIDER FRA DYR**

Hver dyreart har sin fnatmideart, der på mange måder minder om den fnatmide, der lever på mennesker. Fnat fra følgende dyr er kendt for at kunne give anledning til kløe og udslet hos mennesker: Hund, hest, ko, svin og ged. Fnatmider fra dyr kan dog ikke formere sig på mennesker og graver ikke gange i huden på samme måde som menneskefnatmider.

Cheyletiella mider (rov mider eller kattemider) er små fritlevende mider i pelsen på især hund og kat. De viser sig ofte som skæl i pelsen på husdyrene og kan leve længe i pelsen på husdyrene, uden at disse har nævneværdig gener heraf.

### **Symptomer**

Kløe, rødme og småknopper på de hudområder, der har direkte kontakt til dyrene. Symptomerne ses kun hos de mennesker, der har direkte dyrekontakt. Reaktionen i huden kan være så udtalt, at man kan mistolke sygdomsbilleddet og opfatte det som allergisk reaktion over for værtsdyret, det være sig hund, kat, hest eller ko.

### **Behandling**

Da dyrefnatmider og cheyletiellamider ikke kan overleve hos mennesker, vil generne svinde, når man ikke har kontakt til værtsdyrene. En dyrlæge kan stille diagnosen hos dyrene og vejlede i behandlingen af disse. Efter behandling af dyrene vil generne hos mennesket svinde i løbet af få dage. Generne kan dog lindres ved brug af kløestillende cremer.

© Copyright 1990 Dansk dermatologisk Selskab